



**SolidWorld**  
GROUP

**2022 Financial**

28 Marzo 2023

# 1 • Group Overview

# Ampia presenza Internazionale:

Italy, Slovenia, Croatia, Bosnia Herzegovina, Dubai





S3D integra le più moderne e complete tecnologie digitali 3D per supportare e accelerare il passaggio delle aziende clienti verso la Fabbrica 5.0, fornendo un sistema integrato e interconnesso grazie all'utilizzo delle migliori tecnologie digitali 3D in ambito software (proprietario e di terzi) e hardware



Scansione  
3D



3D Advanced  
Design



Stampanti  
3D



Fabbricazione  
e 3D



Servizi  
stampa 3D



3D  
Academy

### 3D Scanning

- Design, simulazione, analisi e data management
- Prima installazione
- Assistenza, manutenzione e aggiornamento
- Consulenza e formazioni
- Vendita workstation
- Attività di scansione

### Hardware

- Vendita di stampanti e scanner 3D
- Vendita materiali di consumo
- Assistenza tecnica
- Consulenze e formazione professionale
- Servizi di ingegneria tra cui reverse engineering, scansione 3D, ricostruzione CAD 3D, misurazione digitale attraverso laser e software all'avanguardia

### Additive Manufacturing

- Prototipazione rapida e servizi di stampa 3D
- Formazione
- Supporto al cliente nelle attività di design, progettazione, industrializzazione e produzione



# Elementi Distintivi



## Leadership Tecnologica

Leading position nell'integrazione della tecnologia digitale 3D. Il Gruppo è inoltre proprietario del software Integr@



## Partnership consolidate e di valore

Rivenditore autorizzato di soluzioni leader a livello mondiale nella progettazione CAD 3D sviluppate dalla società Dassault Systèmes e unico centro di formazione autorizzato in Italia da Stratasys



## Customer Base solida

Ampia, fidelizzata e consolidata customer base rappresentata da oltre 8.000 clienti attivi in diversi settori (aerospace, automotive, home design, fashion)



## Unico partner per l'innovazione 3D

Supporto ai propri clienti attraverso i) la migliore tecnologia digitale CAD, CAM, PLM, Reverse Engineering, ii) stampanti 3D e scanner professionali dei migliori brand internazionali e sia con una attività di iii) Additive Manufacturing per la produzione di prototipi e piccole serie.



## Management qualificato

Management team altamente qualificato e di lunga esperienza nel settore



## Innovazione

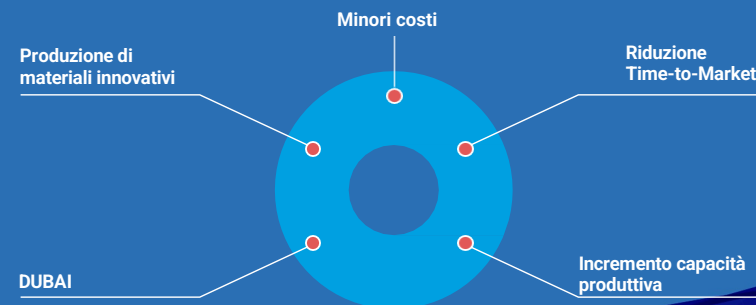
Sviluppatore di soluzioni e materiali innovativi per i settori industriali, con particolare riferimento al biomedicale

> 20

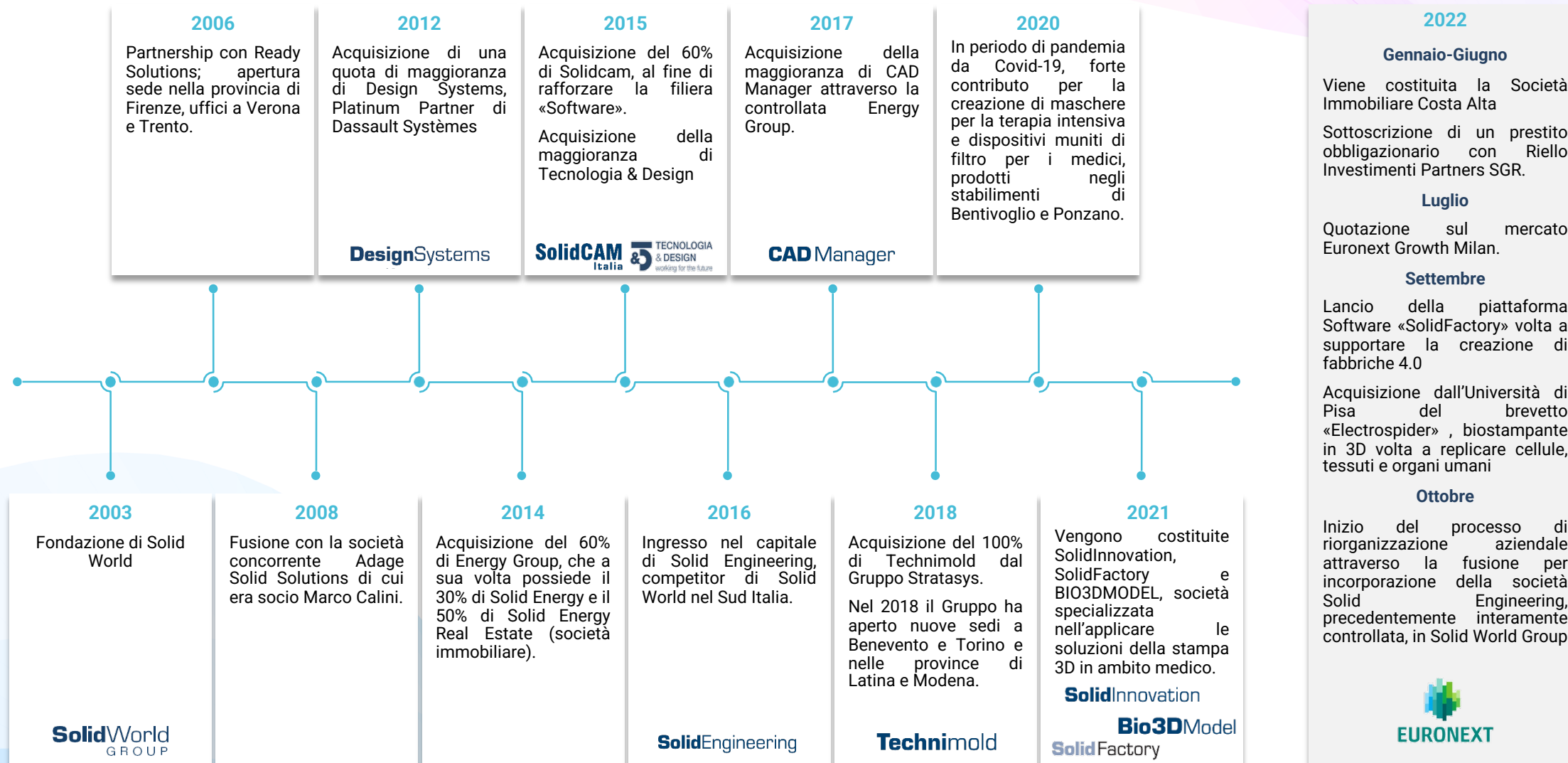
Anni di esperienza in ambito 3D

172

# Dipendenti del Gruppo al 31.12.2022



# Storia di crescita e di successo con comprovate capacità di M&A efficiente



# Referenze Clienti e Collaborazioni con Università

Ampia customer base costruita in oltre 20 anni di storia del Gruppo, che comprende Top Player nelle rispettive Industry sia a livello Italiano che internazionale. Oltre 8.000 clienti si sono avvalsi della professionalità e competenze del Gruppo nel corso degli ultimi anni. Il Gruppo ha inoltre un consolidato rapporto di collaborazione con le più importanti università italiane.

## Referenze Clienti



## Collaborazioni con Università





## **2. Financial Highlights**

# Consolidated Financial Highlights 2022

**57,7 Mln€**

**Ricavi delle Vendite**

YoY +4,8%

**>2,5 Mln€**

**Portafoglio ordini ancora da evadere al 31.12.2022**

**12,3 Mln€**

**Indebitamento Finanziario Netto**

**60,8 Mln€**

**Valore della Produzione**

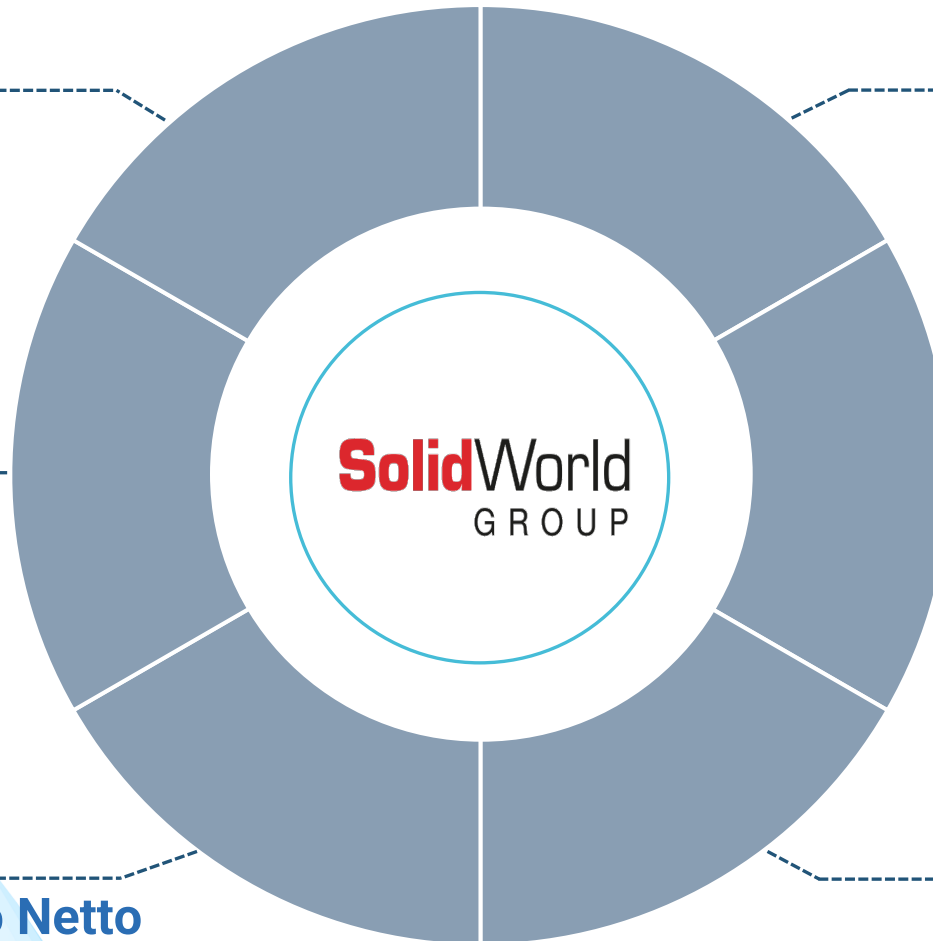
YoY +4,4%

**4,1 Mln€**

**EBITDA Aggiustato**

**6,7%**

**EBITDA Aggiustato %**



# Conto Economico Consolidato

Conto Economico	31.12.2021	31.12.2021	31.12.2022	31.12.2021	31.12.2021	31.12.2022
(Dati in unità di Euro)	Pro-Forma	Actual	Actual	Inc % (*)	Inc % (*)	Inc % (*)
① Ricavi delle vendite	55.084.248	55.084.248	57.748.271	94,6%	94,6%	95,0%
Var. rimanenze prodotti in corso di lavor., semilavorati e finiti	212.603	212.603	(16.403)	0,4%	0,4%	0,0%
② Incrementi di immobilizzazioni per lavori interni	1.597.357	1.597.357	1.755.881	2,7%	2,7%	2,9%
Altri ricavi e proventi	1.310.437	1.310.437	1.275.653	2,3%	2,3%	2,1%
<b>Valore della produzione</b>	<b>58.204.646</b>	<b>58.204.646</b>	<b>60.763.402</b>	<b>100,0%</b>	<b>100,0%</b>	<b>100,0%</b>
Costi delle m.p., suss. e di merci al netto della var. Rimanenze	(24.261.912)	(24.261.912)	(25.254.805)	-41,7%	-41,7%	-41,6%
Costi per servizi	(18.057.502)	(18.057.502)	(18.863.145)	-31,0%	-31,0%	-31,0%
Godimento beni di terzi	(1.405.017)	(1.405.017)	(1.454.061)	-2,4%	-2,4%	-2,4%
Costi del personale	(9.566.960)	(9.566.960)	(10.196.661)	-16,4%	-16,4%	-16,8%
Oneri diversi di gestione	(1.091.515)	(1.091.515)	(975.066)	-1,9%	-1,9%	-1,6%
<b>EBITDA</b>	<b>3.821.740</b>	<b>3.821.740</b>	<b>4.019.663</b>	<b>6,6%</b>	<b>6,6%</b>	<b>6,6%</b>
③ Proventi straordinari	(179.804)	(179.804)	(256.839)	-0,3%	-0,3%	-0,4%
Oneri straordinari	445.422	445.422	333.907	0,8%	0,8%	0,5%
④ <b>EBITDA Aggiustato</b>	<b>4.087.358</b>	<b>4.087.358</b>	<b>4.096.731</b>	<b>7,0%</b>	<b>7,0%</b>	<b>6,7%</b>
Ammortamenti e svalutazioni	(1.914.798)	(1.886.798)	(2.142.686)	-3,3%	-3,2%	-3,5%
Accantonamenti	(755.704)	(755.704)	(475.585)	-1,3%	-1,3%	-0,8%
<b>EBIT</b>	<b>1.151.238</b>	<b>1.179.238</b>	<b>1.401.392</b>	<b>2,0%</b>	<b>2,0%</b>	<b>2,3%</b>
Risultato finanziario	(499.975)	(553.605)	(824.701)	-0,9%	-1,0%	-1,4%
<b>EBT</b>	<b>651.263</b>	<b>625.633</b>	<b>576.691</b>	<b>1,1%</b>	<b>1,1%</b>	<b>0,9%</b>
Imposte d'esercizio	(784.739)	(784.739)	(462.077)	-1,3%	-1,3%	-0,8%
⑤ <b>Risultato d'esercizio</b>	<b>(133.476)</b>	<b>(159.106)</b>	<b>114.614</b>	<b>-0,2%</b>	<b>-0,3%</b>	<b>0,2%</b>
<b>Risultato d'esercizio di Gruppo</b>	<b>(245.173)</b>	<b>(342.166)</b>	<b>104.396</b>	<b>-0,4%</b>	<b>-0,6%</b>	<b>0,2%</b>
<b>Risultato d'esercizio di Terzi</b>	<b>111.697</b>	<b>183.060</b>	<b>10.218</b>	<b>0,2%</b>	<b>0,3%</b>	<b>0,0%</b>

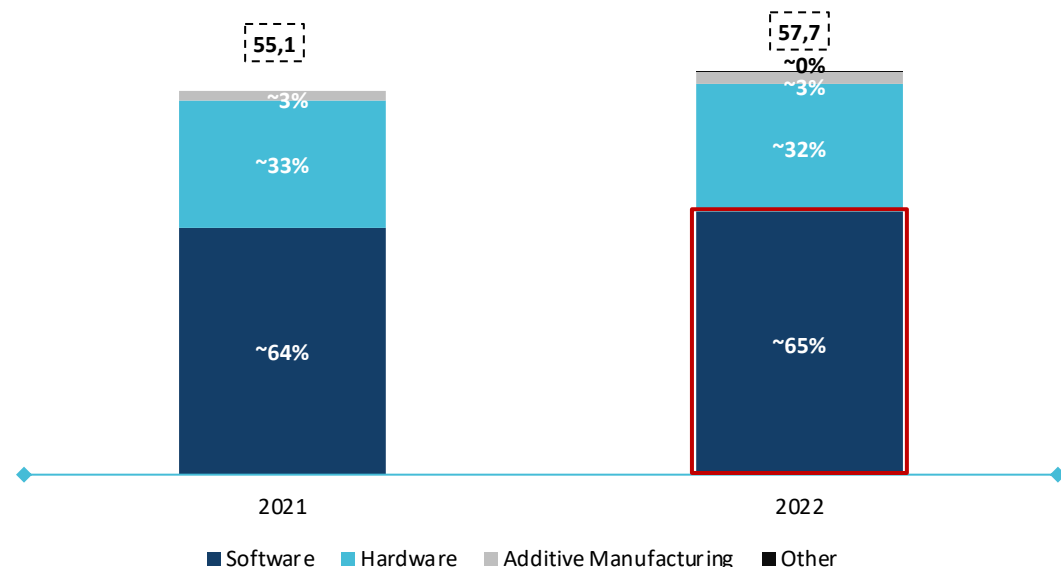
(\*) Incidenza rispetto il Valore della produzione

Commenti
① <b>Ricavi delle vendite</b> in crescita nel periodo considerato (YoY +4,8%) e pari a 57,7 Mln€, nonostante il rallentamento della supply chain - causato dalle note vicende macroeconomiche che hanno caratterizzato l'esercizio 2022 - abbia impedito di consegnare ulteriori ordini già presenti in portafoglio per un importo di oltre 2,5 Mln€
② <b>Incremento di immobilizzazioni per lavori interni</b> pari a 1,8 Mln€ nel 2022 è comprensivo di capitalizzazioni del costo del personale. L'importo è riconducibile principalmente alle attività svolte dalle Società Solid World Group S.p.A., Tecnologia & Design Scarl, Energy Group S.r.l. e Bio3DModel S.r.l.
③ Aggiustamenti ( <b>Proventi straordinari e Oneri straordinari</b> ) pari complessivamente a 0,1 Mln€ nel 2022 e riconducibili a poste di natura straordinaria e non ricorrente (tra cui plusvalenze e minusvalenze).
④ <b>EBITDA Margin</b> pari a 6,7%, in lieve decremento rispetto all'esercizio precedente di circa 0,3 punti percentuali, per effetto della minor incidenza delle poste di natura straordinaria rispetto all'esercizio precedente. Si segnala inoltre che nel corso dell'esercizio 2022, il Gruppo ha sostenuto maggiori costi non capitalizzati rispetto all'anno precedente al fine di sostenere il progetto biomedicale, con conseguente impatto sull'EBITDA
⑤ <b>Risultato d'esercizio pari a ca. 0,1 Mln€</b> , in forte crescita rispetto all'esercizio precedente



# Breakdown Ricavi delle Vendite

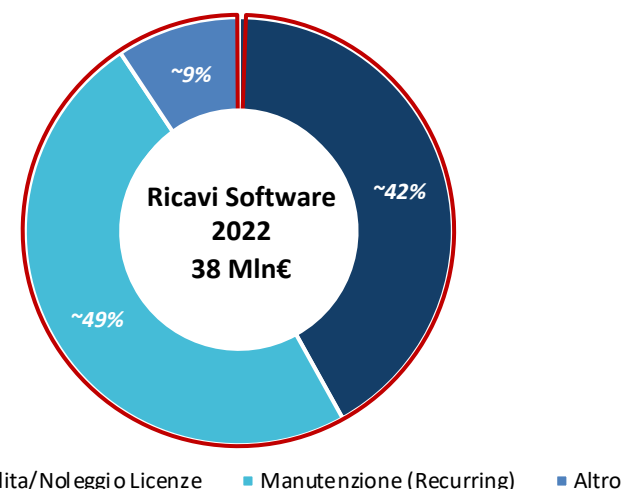
## Breakdown dei Ricavi Aggregati per Linee di Business \*



- Al 31.12.2022 il Gruppo ha registrato ricavi delle vendite consolidati per 57,7 Mln€, di cui ca. **65% riconducibile alla linea di Business Vendita Software**, attività ricoperta dalle Società Solid World Group, Solidcam, SolidEngineering, Design System, Solid Innovation e Solid Factory. Tale dato è in lieve crescita rispetto al 31.12.2021, nel quale la linea di business Vendita Software ha inciso per ca. 64%.
- La **linea di Business Vendita Hardware**, che comprende le società Energy Group - all'interno della quale sono state fuse le società Cad Manager e Technimold - e BIO3DMODEL ha inciso ca. **32%** al 31.12.2022
- Nel corso del periodo considerato la **Linea di Business Servizi di Additive Manufacturing**, rappresentata dalla società Tecnologia & Design, ha avuto un'incidenza pari a ca. **3%**
- La linea di Business «Other» include le Società Solid Energy Real Estate e Costa Alta, riconducibili principalmente all'attività immobiliare del Gruppo e rappresentate interamente da Ricavi Infragruppo

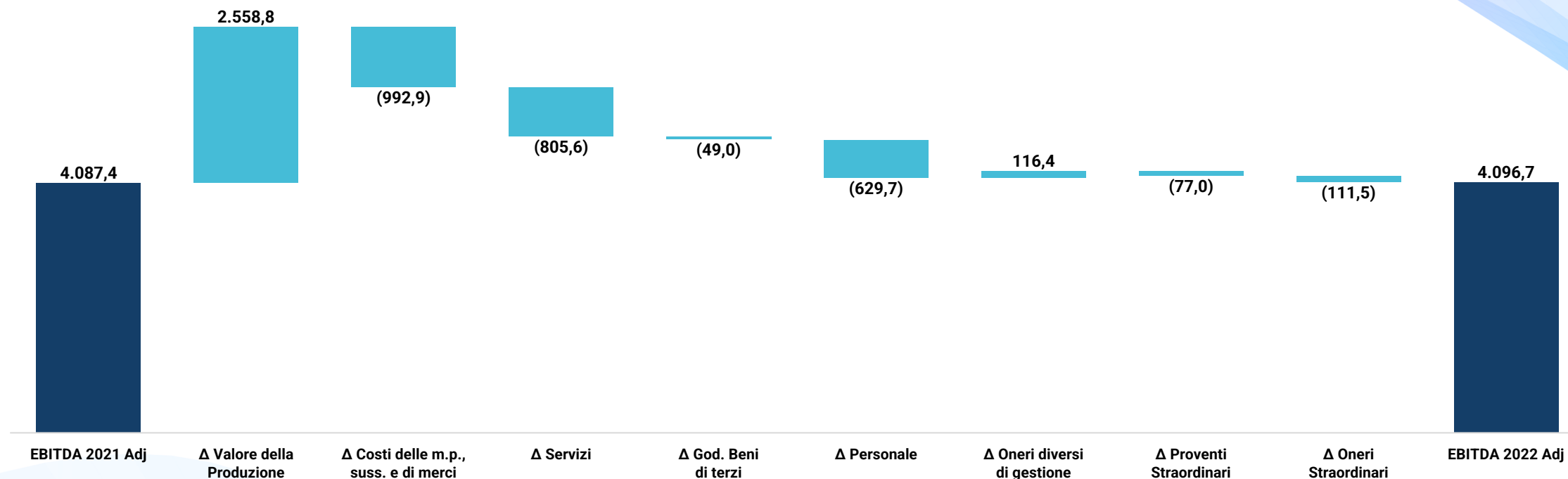
\* I ricavi per Linee di Business includono il totale dei ricavi di ogni singola Società appartenente alla linea di business di riferimento. A titolo esemplificativo, i ricavi della Società Solid World (linea di business Software) sono rappresentati da Ricavi vendita Software, Ricavi da vendita Workstation, Subscription Initial, Subscription Renewal, Ricavi da formazione e ricavi da noleggio Software

## Breakdown dei Ricavi Linea di Business Software



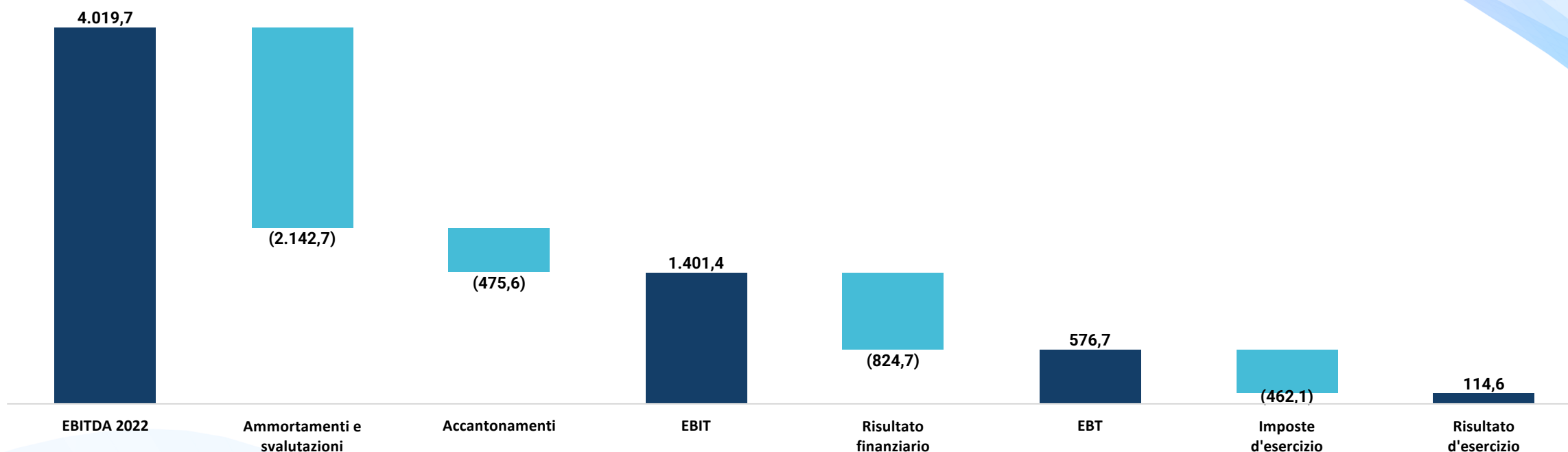
- Al 31.12.2022, il Gruppo ha registrato ricavi derivati dalla linea di Business Vendita per ca. 38 Mln€.
- I ricavi da Vendita Software si scompongono a loro volta in
  - Vendita/Noleggio licenze Software**, pari a ca. 16 Mln€ nel 2022 (42% dei Ricavi della Linea di Business Software)
  - Ricavi da Manutenzioni**, comprensivo di Subscription Initial e Subscription Renewal, pari a ca. 19 Mln€ nel 2022 (ca. 49% dei Ricavi della Linea di Business Software)
  - Altri Ricavi**, comprensivi di ricavi da workstation, servizi di formazione e servizi diversi, pari a ca. 3 Mln€ nel 2022 (ca. 9% dei Ricavi della Linea di Business Software)

# Analisi EBITDA Aggiustato



- **EBITDA Adjusted 2022** in lieve crescita nel periodo considerato e pari a 4,1 Mln€, nonostante il protrarsi della pandemia Covid 19 nei primi mesi dell'esercizio e il rallentamento della supply chain - causato dalle note vicende macroeconomiche che hanno caratterizzato l'esercizio 2022
- **Δ Valore della Produzione** pari ca. 2,6 Mln€, trainato dall'incremento dei ricavi principalmente riconducibile alla linea di Business Software, pari a ca. 38 Mln€ rispetto ai ca. 36 Mln€ nel 2021
- **Δ Costi delle materie prime, sussidiarie e di merci:** Comprendono principalmente costi di acquisto relativi a Software, Hardware e Materiale di Consumo. Pari a ca. 1,0 Mln€, in parte come diretta conseguenza dell'incremento dei Ricavi delle vendite e in parte a sostegno del progetto biomedicale
- **Δ Costi Servizi:** Pari a ca. 0,8 Mln€ e principalmente trainati da i) incremento dei costi di acquisto Subscription Initial e Subscription Renewal, come diretta conseguenza dell'incremento dei Ricavi delle Vendite e ii) incremento dei prezzi subiti per utilities
- **Δ Personale:** Pari a 0,6 Mln€ per effetto i) dell'inserimento di 10 nuove risorse nel corso dell'esercizio, pari complessivamente a 172 rispetto ai 162 dell'esercizio precedente e ii) dell'incremento dei costi di R&D sostenuti

# Analisi Risultato di Esercizio



- **Ammortamenti e Svalutazioni** pari a **2,1 Mln€** nel 2022, di cui **1,8 Mln€** relativi alle **Immobilizzazioni Immateriali** e ca. **0,3 Mln€** relativi alle **Immobilizzazioni Materiali**
- **Accantonamenti** pari a ca. **0,5 Mln€** e riconducibili principalmente ad accantonamenti per **oneri servizi Help Desk**
- **Risultato Finanziario** pari a ca. **0,8 Mln€** e trainato principalmente dagli interessi previsti dai Piani di ammortamento precedentemente stipulati dal Gruppo e dall'**operazione con Riello Investimenti Partners SGR**
- **Imposte d'esercizio** pari a ca. **0,5 Mln€**, in riduzione in termini percentuali rispetto all'esercizio precedente per i benefici prodotti dall'applicazione della normativa in tema di super deduzione del 110% (c.d. nuova "**Patent box**") dei costi attinenti alle attività di innovazione sui software oggetto di copyright SIAE. Infatti, nell'esercizio 2022 - ad esito delle attività innovative condotte anche negli esercizi precedenti, Solid World Group ha ottenuto la registrazione nel Registro presso la SIAE di n. 7 programmi software in qualità di titolare dei relativi diritti esclusivi di utilizzazione economica, che si aggiungono a quello già in essere relativo al software Integr@

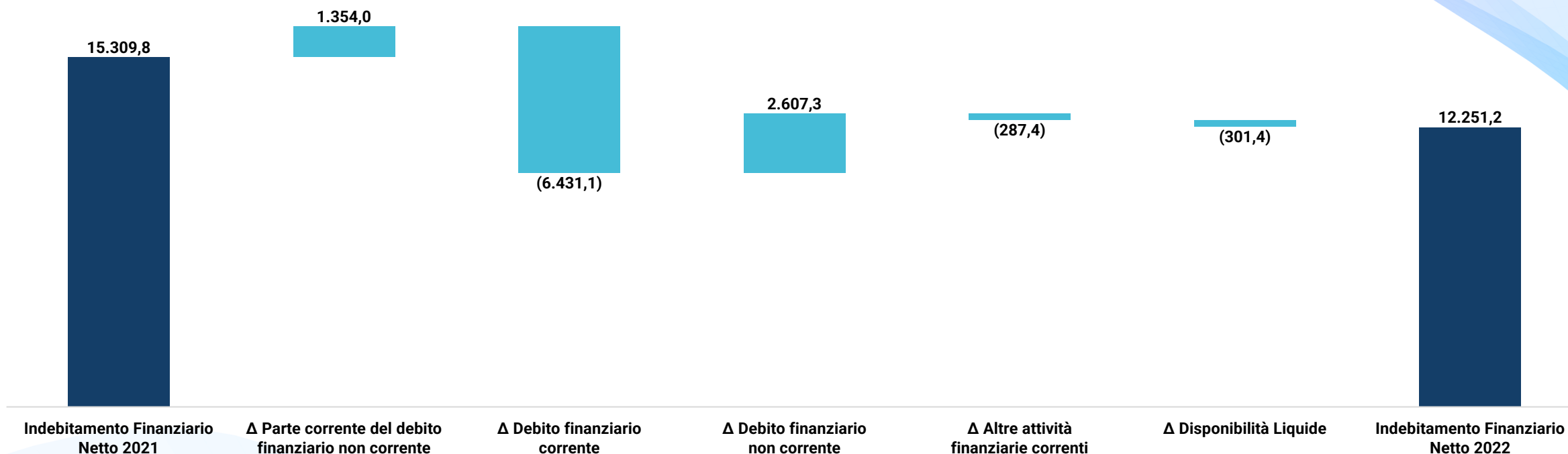


# Stato Patrimoniale Consolidato

Stato Patrimoniale	31.12.2021	31.12.2021	31.12.2022
(Dati in unità di Euro)	Pro-Forma	Actual	Actual
① Immobilizzazioni immateriali	8.830.036	8.718.036	11.414.086
Immobilizzazioni materiali	9.065.016	1.965.016	9.352.531
② Immobilizzazioni finanziarie	854.794	7.788.770	1.175.076
<b>Attivo fisso netto</b>	<b>18.749.846</b>	<b>18.471.821</b>	<b>21.941.693</b>
Rimanenze	2.725.093	2.725.093	2.619.249
Crediti commerciali	18.253.961	18.253.961	18.718.061
Debiti commerciali	(12.419.827)	(12.419.827)	(12.519.021)
<b>Capitale circolante commerciale</b>	<b>8.559.228</b>	<b>8.559.228</b>	<b>8.818.289</b>
③ Altre attività correnti	3.041.541	3.041.541	3.526.083
④ Altre passività correnti	(7.383.147)	(7.383.147)	(8.133.889)
Crediti e debiti tributari	(923.471)	(923.471)	(1.114.562)
Ratei e risconti netti	(796.750)	(796.750)	(161.298)
<b>Capitale circolante netto</b>	<b>2.497.401</b>	<b>2.497.401</b>	<b>2.934.624</b>
Fondi rischi e oneri	(1.183.634)	(1.183.634)	(1.354.449)
TFR	(2.478.061)	(2.478.061)	(2.620.936)
<b>Capitale investito netto (Impieghi)</b>	<b>17.585.552</b>	<b>17.307.527</b>	<b>20.900.932</b>
Parte corrente del debito finanziario non corrente	1.405.032	1.405.032	2.759.079
Debito finanziario corrente	10.442.364	11.892.238	5.461.163
Debito finanziario non corrente	5.303.238	5.303.238	7.910.503
<b>Totale debiti bancari e finanziari</b>	<b>17.150.634</b>	<b>18.600.508</b>	<b>16.130.745</b>
Altre attività finanziarie correnti	(302.065)	(302.065)	(589.504)
Disponibilità liquide	(2.988.625)	(2.988.625)	(3.290.041)
⑤ <b>Indebitamento Finanziario Netto</b>	<b>13.859.944</b>	<b>15.309.818</b>	<b>12.251.201</b>
Capitale sociale	833.600	700.000	1.165.700
Riserve	2.646.075	372.580	7.174.795
<i>di cui conversione prestito obbl.</i>	1.449.874	-	-
Risultato d'esercizio	(245.173)	(342.166)	104.396
<b>Patrimonio netto (Mezzi propri)</b>	<b>3.234.502</b>	<b>730.414</b>	<b>8.444.891</b>
<b>Capitale e riserve di Terzi</b>	<b>379.410</b>	<b>1.084.236</b>	<b>194.622</b>
<b>Risultato di terzi</b>	<b>111.697</b>	<b>183.060</b>	<b>10.218</b>
<b>Totale fonti</b>	<b>17.585.552</b>	<b>17.307.527</b>	<b>20.900.932</b>

Commenti
① <b>Immobilizzazioni Immateriali pari a 11,4 Mln€ nel 2022</b> , in crescita rispetto all'esercizio precedente principalmente per effetto della capitalizzazione dei <b>costi IPO</b> , pari a ca. 1,3 Mln€ – a carico della capogruppo Solid World Group – e dell' <b>Avviamento</b> , pari a ca. 0,6 Mln€, presente nella Società Energy Group per effetto della fusione per incorporazione delle Società Cad Manager S.r.l. e Technimold S.r.l.
② <b>Immobilizzazioni Finanziarie, pari a 1,2 Mln€ nel 2022</b> , in decremento rispetto al periodo precedente per effetto dello <b>Spin-Off</b> con conseguente iscrizione in immobilizzazioni Materiali del solo fabbricato che rappresenterà la Sede del Gruppo
③ <b>Altre Attività Correnti pari a 3,5 Mln€ nel 2022</b> e principalmente rappresentati da <b>Costi Anticipati per Contratti Assistenza Software (ca. 3,3 Mln€)</b> , ovvero dei canoni acquistati a fine esercizio ma non di competenza dell'esercizio in corso
④ <b>Altre Passività Correnti pari a 8,1 Mln€ nel 2022</b> e principalmente rappresentati da <b>Ricavi Anticipati per Contratti Assistenza Software (ca. 4,7 Mln€)</b> , ovvero dei canoni fatturati a fine esercizio ma non di competenza dell'esercizio in corso
⑤ <b>Indebitamento Finanziario Netto pari a ca. 12,3 Mln€ nel 2022</b> , in diminuzione rispetto all'esercizio precedente principalmente per effetto della riduzione del debito finanziario corrente, pari a ca. 5,5 Mln€ nel 2022 a fronte di ca. 11,9 Mln€ nell'esercizio precedente

# Analisi Indebitamento Finanziario Netto



- **Indebitamento Finanziario Netto 2022** in forte diminuzione nel periodo considerato e pari a ca. 12,3 Mln€
- **Δ Parte corrente del debito finanziario non corrente pari a 1,4 Mln€** e principalmente rappresentato dall'incremento della quota entro 12 mesi dei finanziamenti bancari in essere e dalla quota entro 12 mesi delle rateazioni IRES e IRAP
- **Δ Debito finanziario corrente pari a ca. 6,4 Mln€** e riconducibile principalmente all'estinzione dei Debiti Tributari
- **Δ Debito finanziario non corrente pari a 2,6 Mln€** e principalmente rappresentato da nuovi debiti finanziari contratti dal Gruppo
- **Δ Disponibilità Liquide pari a 0,3 Mln€**. Tale importo è influenzato dagli **investimenti** sostenuti nel corso dell'esercizio a supporto del **progetto biomedicale**

# Evoluzione Prevedibile della Gestione

---



Il primo trimestre del 2023 ha confermato l'evoluzione del mercato verso la fabbrica 4.0 e l'esigenza delle aziende in ottica reshoring. In tal senso, l'ampia gamma di servizi e prodotti di cui il Gruppo dispone, implementata anche grazie alla recente fusione per incorporazione inversa di SolidFactory S.r.l. in ABM Work S.r.l., permetterà di soddisfare la domanda crescente per effetto delle evoluzioni di mercato prospettate.

La forte crescita del settore biomedicale, allineata ai trend, quali silver economy e spesa sanitaria, permetterà al Gruppo di implementare il proprio presidio nel suddetto mercato.

Inoltre, nel corso dell'anno è prevista l'integrazione delle operazioni di fusione recentemente attuate dal Gruppo e il conseguente sfruttamento delle sinergie commerciali ed economico-finanziarie da esse derivanti.



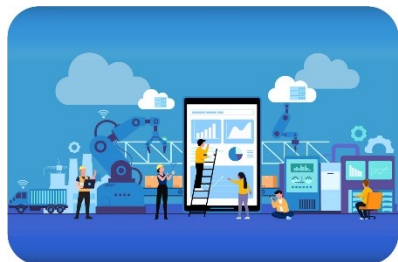
### **3. Strategy updates**

# Azioni Strategiche a supporto del percorso di crescita

## 1. Transizione Tecnologica



Passaggio da On Premise a In Cloud. Utilizzo di moduli on-demand e digitalizzazione delle macchine



## 2. Software Proprietario



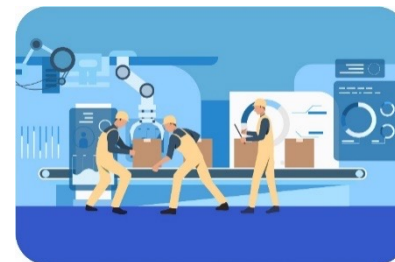
Incremento delle vendite del software proprietario (Integr@) che permetterebbe una comunicazione più efficiente tra l'ufficio tecnico e la produzione



## 3. Creazione di Smart Factories



Lancio della piattaforma *SolidFactory*: fornisce consulenza Tailor-Made per supportare le aziende nella definizione e nell'implementazione di strategie per l'automazione dei processi di produzione, la gestione dei dati e lo sviluppo di modelli Industry 5.0.



## 4. Investimenti nel Personale



Continui Investimenti in personale altamente qualificato, dedicato alla formazione dei clienti che garantisca il know-how necessario per installare e integrare le varie tecnologie



## 5. Biomedicale



Rafforzamento del posizionamento del gruppo Solid World nel settore attraverso l'implementazione del know-how per l'industry 5.0 al fine di soddisfare la forte domanda del mercato delle biostampanti, previsto in crescita fino a raggiungere 4,4 Mld\$\* entro il 2028



## 6. Semplificazione Struttura di Gruppo



Sfruttamento delle sinergie operative, commerciali e amministrative derivanti dalle fusioni di i) Solid Engineering in Solid World Group e di ii) Technimold e Cad Manager in Energy Group



## 7. Road to Dubai



Sostegno alle imprese locali del Middle East nello sviluppo tecnologico, fornendo soluzioni integrati ai vari settori industriali, con particolare riferimento al biomedicale

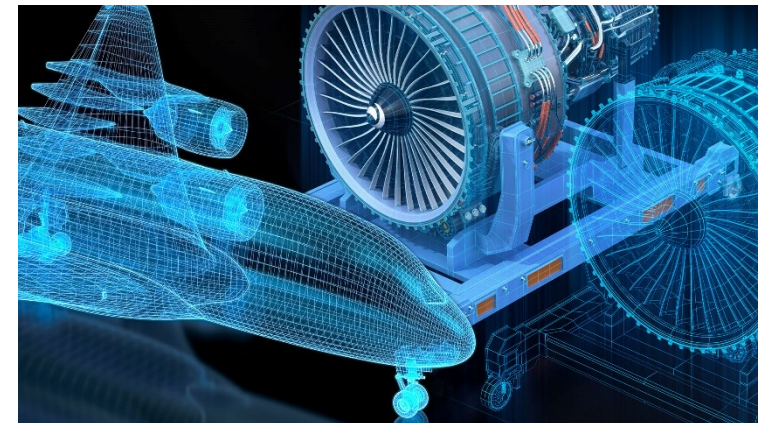
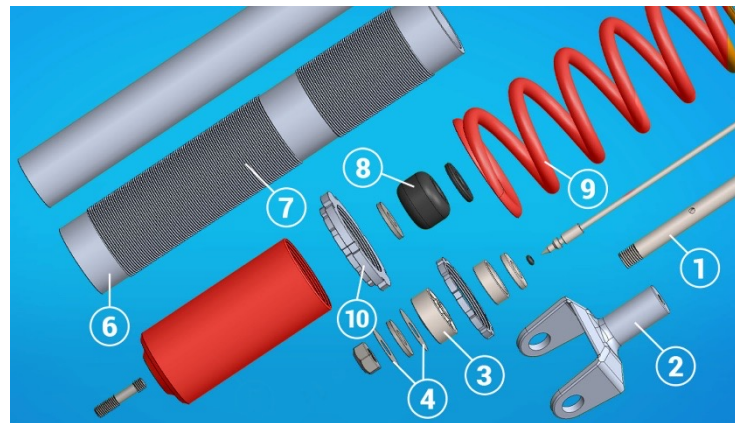
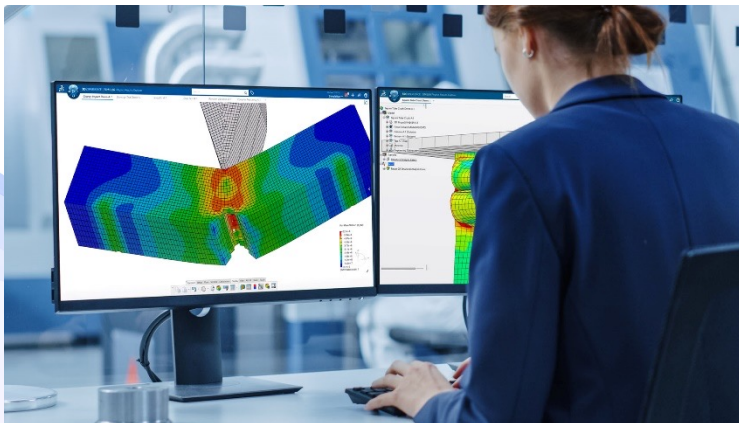
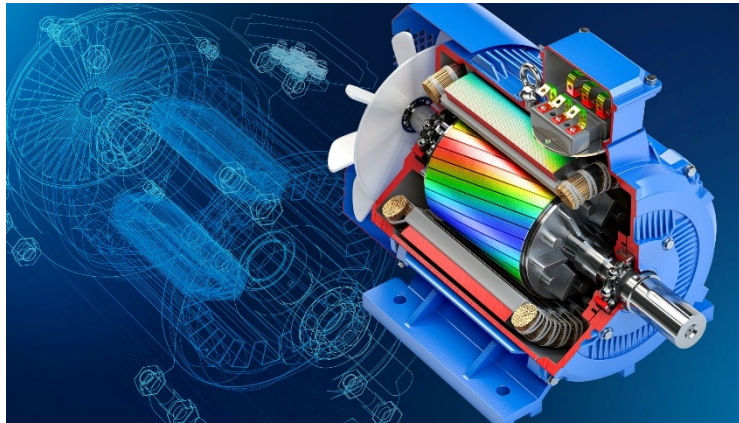


\* Fonte: Grand Research

## **4. Annex**

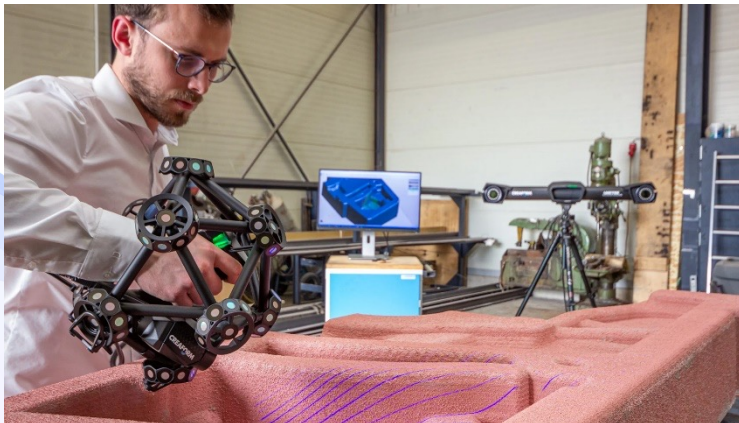


# 3D Design

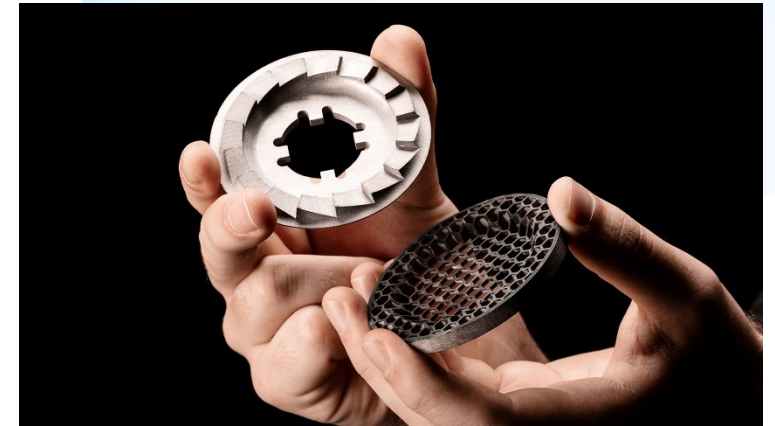
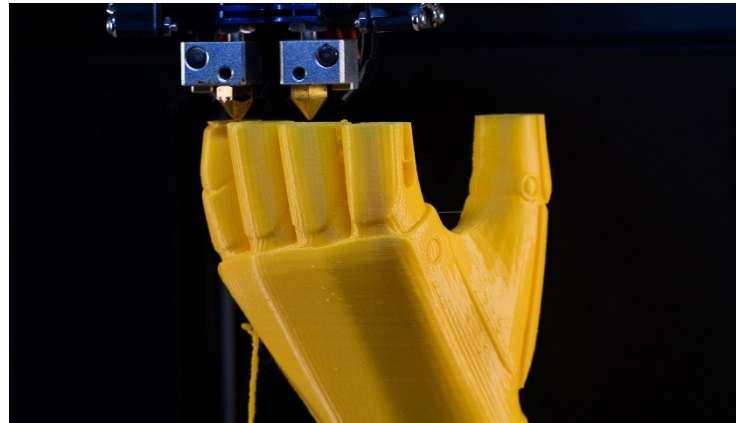




# 3D Scanner

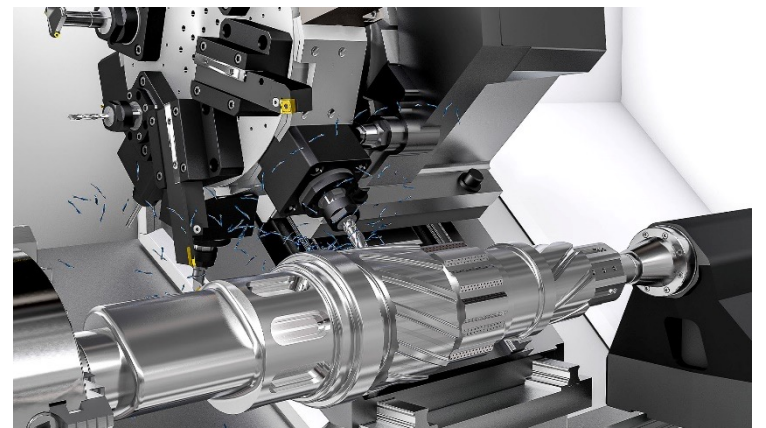
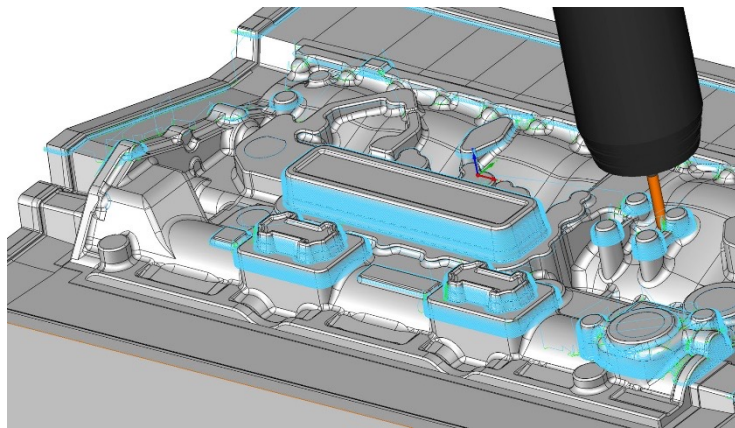
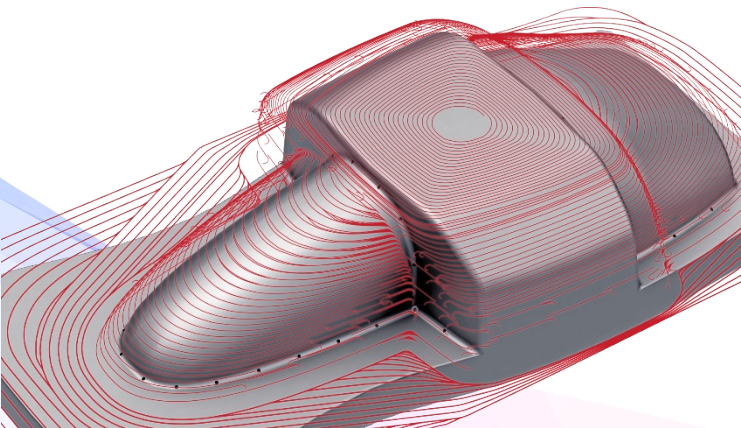
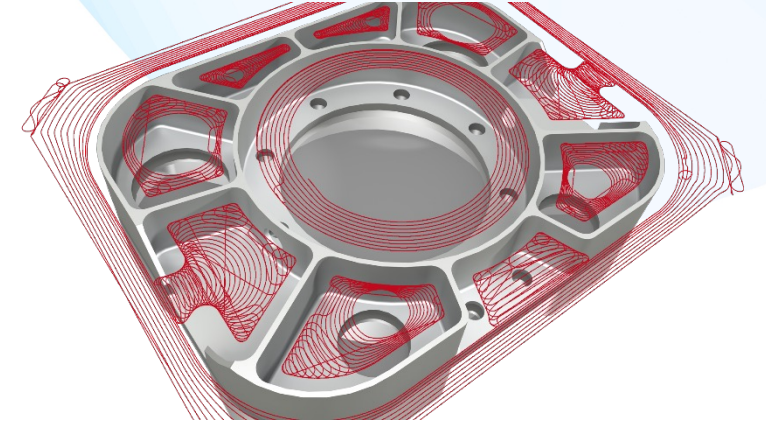


# 3D Printing



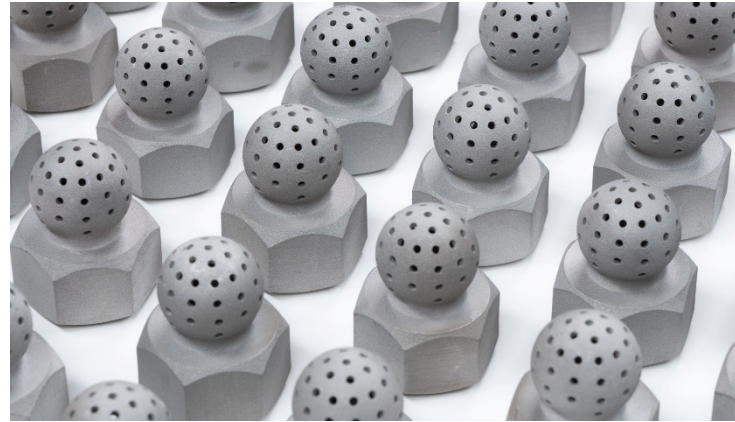
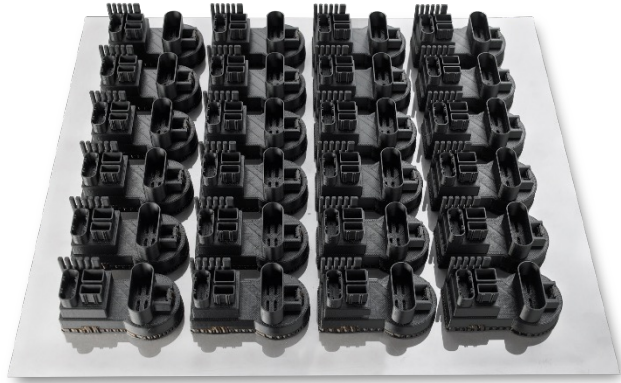


# 3D Manufacturing



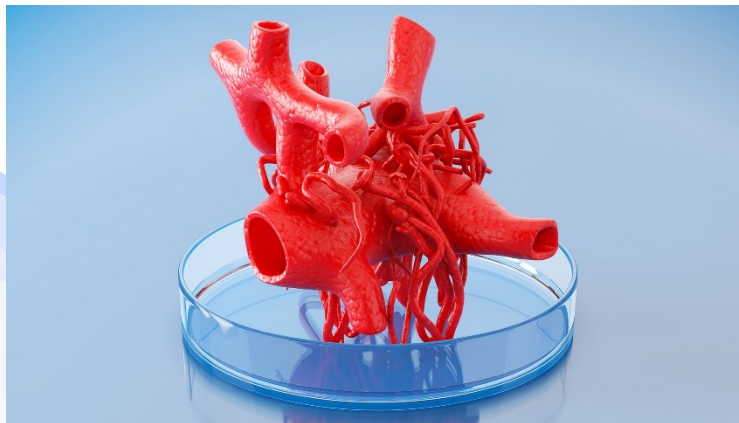
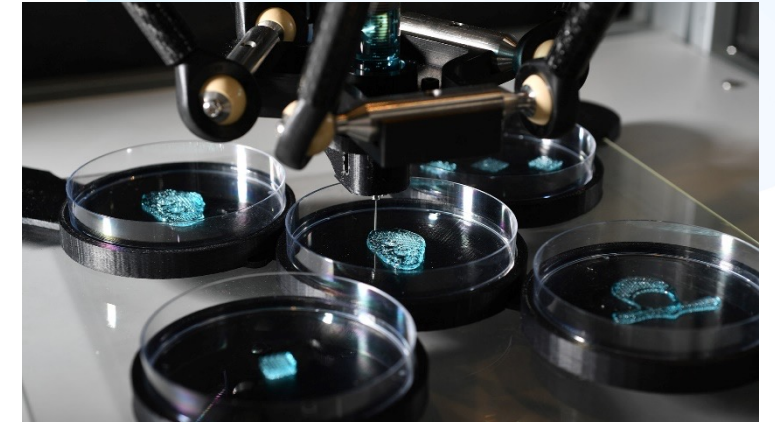
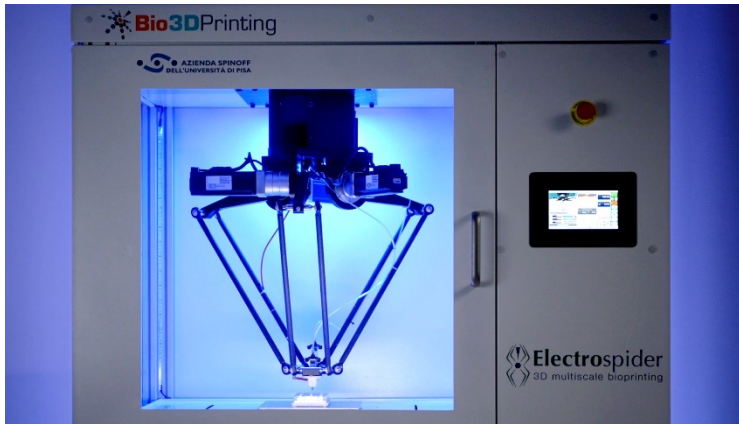


# Digital Factory





# BioMedicale







# SolidWorld

GROUP

The 3D Digital World